



# Zagrożenie różnorodności biologicznej – rośliny inwazyjne w regionie Puszczy Białowieskiej

Pojawiają się w okolicznych parkach, podmiejskich lasach, często, za naszym przyzwoleniem, w przydomowych ogródkach. Zachwycają jaskrawymi barwami czy okazałym kwieciami. Mowa o **roślinach inwazyjnych** – gatunkach obcego pochodzenia, które masowo, w gwałtowny sposób, mogą kolonizować nowe siedliska i zadomawiać się na obszarze pierwotnie obcym, wytwarzając żywotne potomstwo. Dzięki dużemu sukcesowi reprodukcyjnemu oraz wielu strategiom roznoszenia nasion, rozprzestrzeniają się na znaczne odległości w relatywnie krótkim czasie, w wielu przypadkach prowadząc do konkurencyjnego wyparcia rodzimych gatunków roślin.

Różnorodność biologiczna, jako nieodłączna część środowiska naturalnego, to wielka wartość. Pojawiające się **rośliny inwazyjne stanowią jedno z głównych zagrożeń różnorodności biologicznej**. „Obcy przybysze” przekształcają siedliska przyrodnicze, często wypierając przedstawicieli rodzimej flory. Jest to szczególnie groźnym zagrożeniem ekosystemów naturalnych lub półnaturalnych, np. zbiorowisk nadrzecznych, lasów łęgowych, łąk, a także obszarów chronionych, np. parków narodowych czy rezerwatów przyrody. Przykładem jest **nawłóć kanadyjska**, która miejscami zdominowała roślinność łąkową w regionie Puszczy Białowieskiej, **klon jesionolistny**, który powoduje znaczące zmiany w drzewostanach lasów łęgowych czy **czeremcha amerykańska**, stwarzająca największe zagrożenie dla roślinności lasów mieszanych i borów.

**Niektóre z roślin inwazyjnych są zagrożeniem dla zdrowia człowieka**, np. **barszcz Sosnowskiego** powoduje poważne oparzenia, **inne – powodują szkody gospodarcze**, np. **rdestowce** (ostrokończysty i sachaliński) mają tak dużą siłę wzrostu pędów, że mogą niszczyć kostkę brukową, mury, fundamenty czy asfalt.

Zjawisku inwazji sprzyjają zmiany klimatyczne. W 2011 r. ogłoszono w polskim prawie Listę roślin gatunków obcych, które w przypadku uwolnienia do środowiska przyrodniczego mogą zagrozić gatunkom rodzimym lub siedliskom. W 2021 r. weszła w życie Ustawa o gatunkach obcych. Rośliny uznane za inwazyjne objęte są zakazem przywożenia z zagranicy, rozmnażania, sprzedaży i uprawy bez specjalnego zezwolenia. Za złamanie przepisów grożą bardzo wysokie kary pieniężne lub pozbawienie wolności.

## Poniżej przykłady kilku groźnych roślin inwazyjnych.

**Kolczurka kłapowana** – sprowadzona jako szybko rosnące, ozdobne pnącze. Wspina się po innych roślinach, ograniczając im dostęp do światła. Jednocześnie konkuruje z nimi o składniki pokarmowe, wodę i miejsce do bytowania. Jej pędy tworzą z czasem zwarte płyty, zaciemniając podłoże i uniemożliwiając rozwój innych gatunków. Owoce wypełnione powietrzem są z łatwością unoszone przez wodę – gatunek błyskawicznie zadomawia się na brzegach wód płynących i stojących, opanowując nowe tereny.

**Nawłóć kanadyjska** – sprowadzona jako roślina ozdobna i miododajna. Posiada dużą zdolność rozsiewania. Owoce opatrzone są puchem, umożliwiającym przenoszenie ich na znaczne odległości. Roślina mocno rozrasta się wegetatywnie, skutecznie wypierając z zajmowanego terenu większość gatunków rodzimych. Tworzy duże, trwałe i ubogie gatunkowo zbiorowiska.

**Niecierpek drobnokwiatowy** – sprowadzony do ogrodów botanicznych, skąd się rozprzestrzenił. Produkuje dużą liczbę nasion (do 32 000 na m<sup>2</sup>), rozsiewanych na odległość nawet kilku metrów. Tworzy często zwarte jednogatunkowe populacje w różnych typach lasów oraz na ich skrajach.

**Dąb czerwony** – z uwagi na ozdobny wygląd liści był chętnie sadzony przez ogrodników; ze względu na szybki wzrost i odporność na trudne warunki środowiska masowo sadzony był w lasach przez leśników. Okazało się jednak, że gatunek ten ogranicza rozwój roślin rodzimych w runie, ponieważ silnie zaciemnia podłoże. Opadłe liście tworzą warstwę bardzo wolno rozkładającej się ściółki, zakwaszającej glebę. Jego liście i korzenie zawierają związki toksyczne dla innych gatunków roślin.

W Polsce dotąd za gatunki inwazyjne lub potencjalnie inwazyjne w skali krajowej, regionalnej i lokalnej uznano ok. 90 gatunków roślin. Usuwanie wielu z nich ze środowiska przyrodniczego wymaga dużych nakładów pracy i środków finansowych.

**Zwalczanie roślin inwazyjnych** odbywa się różnymi metodami, np. chemicznymi – z wykorzystaniem oprysków lub bezpieczniejszych dla przyrody mazaków i specjalnych pistoletów do nastrzykiwania. Metody biologiczne polegają na uwolnieniu do środowiska tak zwanych naturalnych wrogów zwalczanego gatunku, np. owadów żerujących na roślinie, najczęściej sprowadzonych z obszaru jej naturalnego występowania. Były jednak na świecie przypadki „wymknięcia” się spod kontroli sprowadzonych owadów. Dlatego najbardziej bezpieczną metodą wydaje się mechaniczna. Stosuje się ją m.in. do zwalczania niecierpka drobnokwiatowego. Polega ona przede wszystkim na wrywaniu poszczególnych roślin, przed okresem dojrzwania owoców, pod warunkiem, że jest to początkowy etap wnikania gatunku na dany teren. Nie likwiduje to jednak nasion, które już zostały zdeponowane w glebowym banku nasion. Próby usuwania niecierpków drobnokwiatowych podejmowano jedynie na skalę lokalną, m.in. na obszarze Puszczy Białowieskiej.

Skuteczniejsze od zwalczania zadomowionych już „obcych przybyszów” jest zapobieganie ich ekspansji. Recepta jest prosta – **powinniśmy poznać najbardziej niebezpiecznych przedstawicieli inwazyjnych gatunków roślin i nie wprowadzać ich do naszego sąsiedztwa**.

**Dzięki naszym wspólnym staraniom możemy zahamować negatywne zmiany zachodzące w rodzimej przyrodzie.**



Zwalczanie inwazyjnych gatunków roślin w Białowieżkim Parku Narodowym przez wolontariuszy

fot. M. Karczevska

## Inwazyjny gatunek Nawłóć kanadyjska

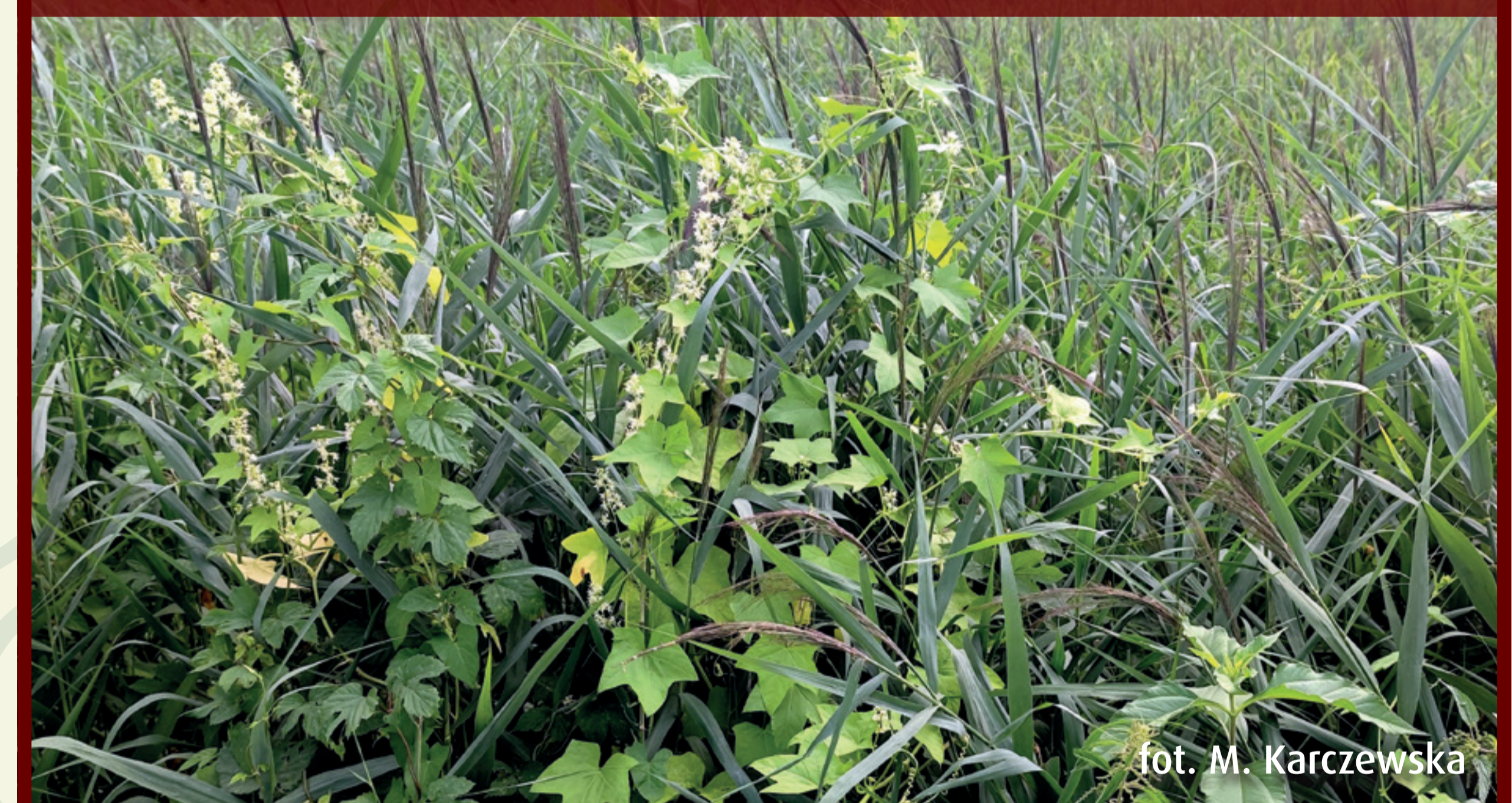
*Solidago canadensis* Сумнік канадскі



fot. M. Karczevska

## Inwazyjny gatunek Kolczurka kłapowana

*Echinocystis lobata* Эхінацыстыс калючы



fot. M. Karczevska

## Inwazyjny gatunek Winobluszcz zaroślowy

*Parthenocissus Planch.* Дзявочы вінаград прымацаваны



fot. M. Romański

## Inwazyjny gatunek Niecierpek drobnokwiatowy

*Impatiens parviflora* Бальзамін дробнакветны



fot. M. Karczevska

## Inwazyjny gatunek Dąb czerwony

*Quercus rubra* Дуб чырвоны



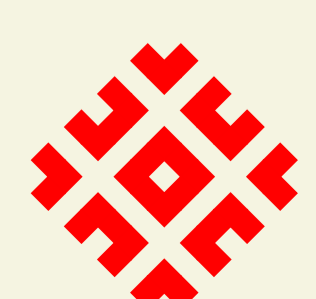
fot. R. i M. Kosiński

## Inwazyjny gatunek Robinia akacjowa

*Robinia pseudoacacia* Рабінія псеўдаакацыя



fot. R. i M. Kosiński



II LICEUM OGÓLNOKSZTAŁCĄCE Z DODATKOWĄ NAUKĄ JĘZYKA BIAŁORUSKIEGO W HAJNÓWCE  
II АГУЛЬНААДУКАЦЫЙНЫ ЛІЦЭЙ З ДАДАТКОВЫМ НАВУЧАННЕМ БЕЛАРУСКАЙ МОВЫ ў ГАЙНОВАЦЫ



PL-BY-UA  
2014-2020

Finansowane przez  
Unię Europejską

